

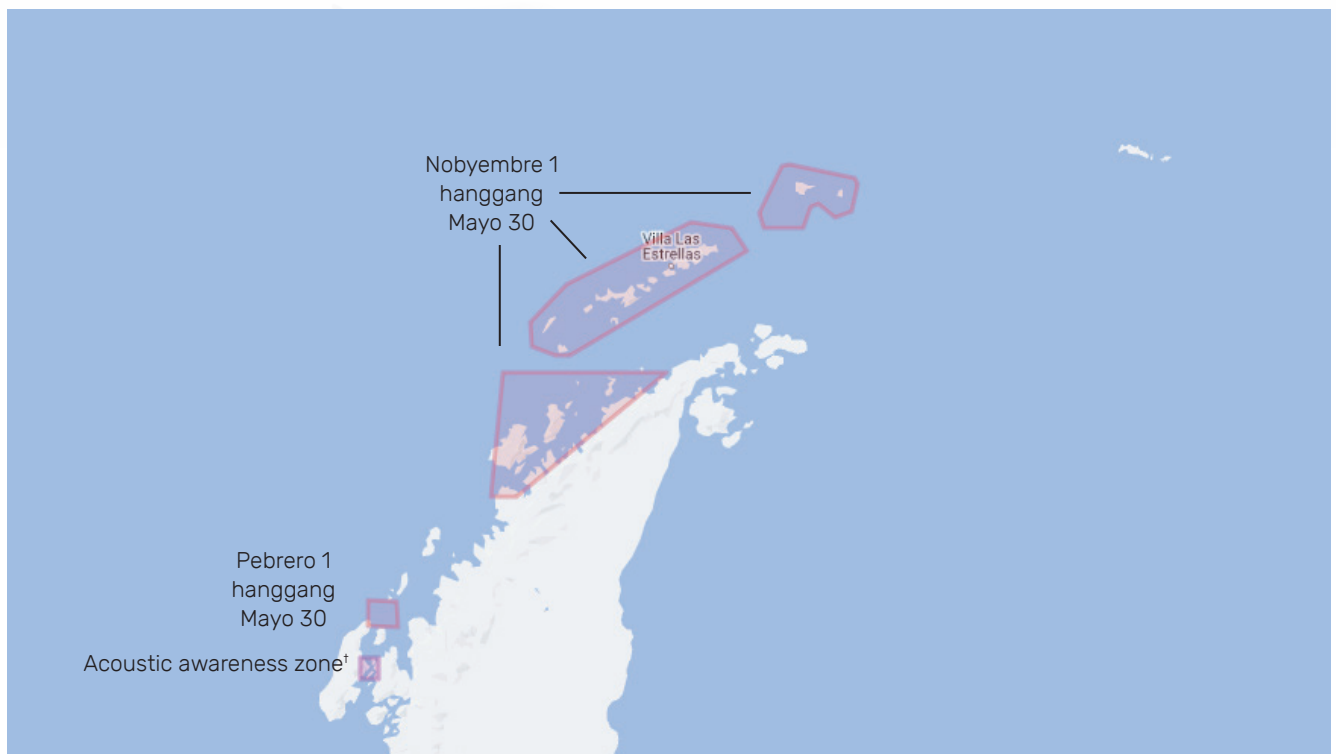
Mga Geofenced Whale Area ng IAATO

Noong 2019, sama-samang pinagtibay ng mga Operator ng IAATO ang mga mandatoryong pamamaraan upang mabawasan ang mga panganib ng pag-atake sa barko mula sa mga operasyon ng barko sa rehiyon ng Antarctic Peninsula. Ito ay bilang tugon sa mga pag-aaral na nagmumungkahi na ang populasyon ng humpback ay dumarami at bilang pagkilala sa Peninsula bilang isang lugar na may kapansin-pansing aktibidad ng tao. Ang laganap na shipping ay may potensyal na humantong sa mas maraming pag-atake ng balyena.

Ang IAATO ay nag-uulat ng mga pag-atake ng balyena sa International Whaling Commission (tingnan ang IAATO Whale Collision Report Form sa Seksyon 4 ng IAATO Field Operations Manual).

Mga Pamamaraan ng IAATO para sa Mga Operasyong Malapit sa mga Balyena

Figure 1 – Mga geofenced time-area kung saan nalalapat ang mga pamamaraan ng IAATO para sa pagpapatakbo nang malapit sa mga balyena.



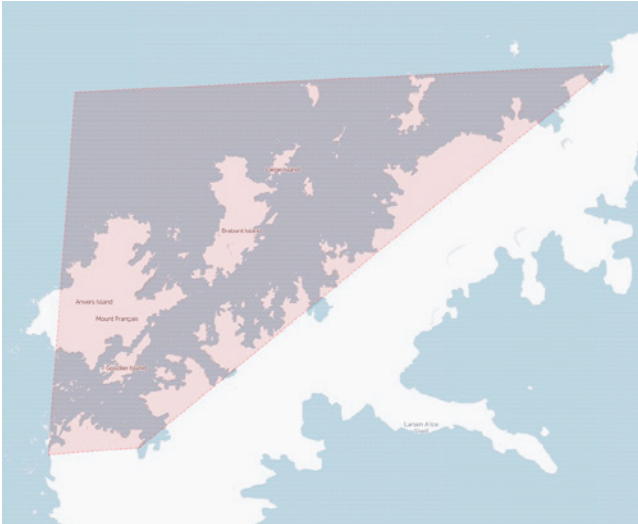
¹Ang karagdagang impormasyon sa Acoustic Awareness Zone ay matatagpuan sa Field Operations Manual Section 08.

Sa Taunang Pagpupulong ng IAATO noong 2021, nanindigan ang mga Operator ng IAATO sa sumusunod:

1. Isang 10kn na restriksyon sa bilis, sinusukat bilang "Speed Over Ground", para sa mga sasakyang-pandagat¹ na tumatakbo sa IAATO geofenced time-area (Figure 1). Ito ay isang mandatoryong pamamaraan. Ang lahat ng operator ng IAATO ay lalahok.

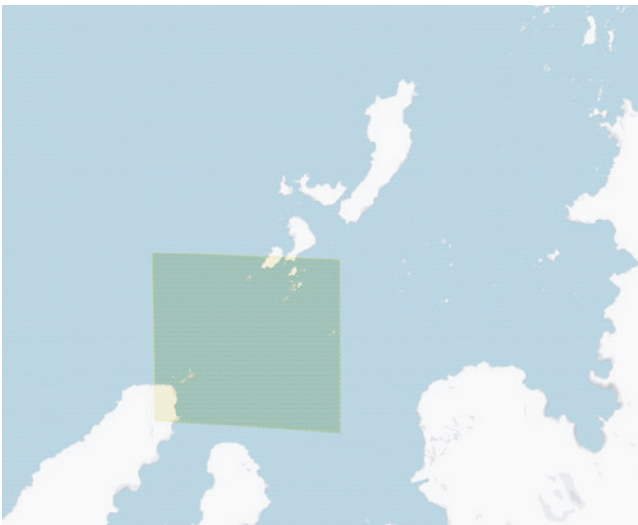
Hindi kasama sa limitasyon ang emerhensiya o iba pang mga extenuating circumstance kung saan ang pangangailangang higitan ang limitasyon sa bilis ay dapat na itala sa logbook at ipaalam sa Secretariat sa lalong madaling panahon;;
2. Ang pagbabantay ng balyena at pagsasanay sa pagpapadali ng pag-iwas sa balyena ay dapat isagawa ng lahat ng bridge team habang tumatakbo sa anumang lugar kung saan ang mga balyena ay regular na nakikita.

Ang mga geofenced time-area ay ang sumusunod:



- Enero 1st hanggang Mayo 30 sa Gerlache Strait at mga katabing katubigan, sa lugar sa pagitan ng 63.65°S at 65.35°S, kabilang ang Dallmann Bay sa kanluran hanggang 64.2°W;

Gerlache Strait		
No.	Latitude	Longitude
1	63° 36.60'S	59° 6.64'W
2	63° 36.31'S	63° 51.80'W
3	65° 9.82'S	64° 12.00'W
4	65° 9.99'S	63° 27.67'W



- Pebrero 1 hanggang Mayo 30 sa Marta Passage na pumapasok sa Crystal Sound, 67.8°W hanggang 67.0°W.

Crystal Sound		
No.	Latitude	Longitude
1	66° 41.09'S	67° 46.11'W
2	66° 22.90'S	67° 46.11'W
3	66° 24.00'S	66° 55.15'W
4	66° 42.30'S	66° 55.15'W

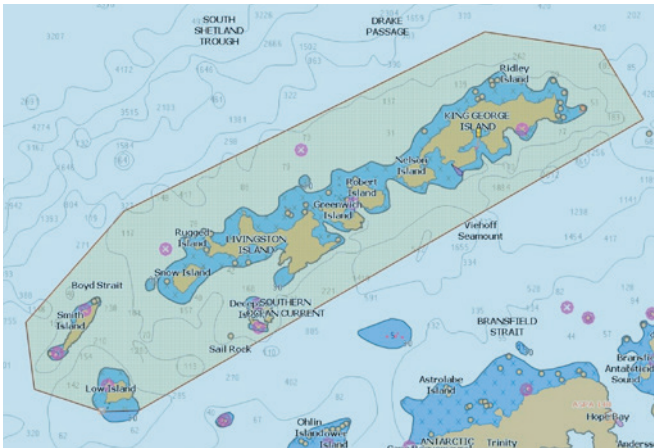
Dapat maipagbigay-alam sa Secretariat sa lalong madaling panahong maisasagawa ang emergency at mga extenuating circumstance gaya ng malubhang masamang lagay ng panahon sa pamamagitan ng shipscheduler@iaato.org.

Para lamang sa mga layuning notification ang komunikasyon sa Secretariat.

¹Ang maliit na bangka, hal. mga Zodiac, RIB at NIAD ay hindi kasama sa 10kts na limitasyon sa bilis kapag tumatakbo sa loob ng geofenced area. Kung ang mga Balyena o iba pang marine mammal ay kapansin-pansing naroroon, ang maliit na sasakyang pandagat sa ilalim ng exemption na ito ay gagawa ng mga kinakailangang hakbang upang sumunod sa mga pamamaraan at alituntunin sa pagpapatakbo ng IAATO, bawasan ang bilis at i-maximize ang distansya kung naaangkop'.

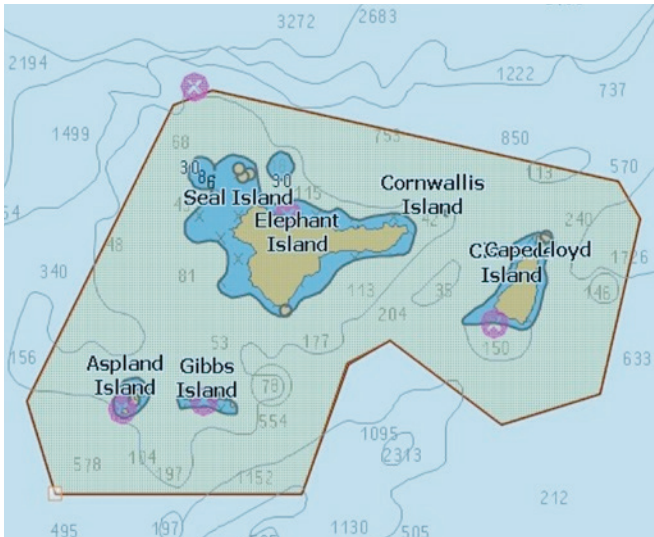
*Katulad ng dalawang bagong geofenced na lugar, ang pinalawig na petsa ng pagsisimula noong Nobyembre 1 (dating Enero 1) sa Gerlache Strait ay boluntaryo din para sa mga season ng 2023-24 at 2024-25. Bagama't ito ay isang boluntaryong panukala, inaasahan na ang lahat ng IAATO Operator ay lalahok at kikilalanin ang mga pagbabagong ito maliban kung may mga emergency o extenuating circumstances.

Ang sumusunod na dalawang geofenced na lugar ay idinagdag sa isang boluntaryong batayan ng pagsubok para sa 2023-24 at 2024-25 na mga season bago maging mandatory sa 2025-26 season. *Bagama't ito ay isang boluntaryong panukala, inaasahan na ang lahat ng IAATO Operator ay lalahok at kikilalanin ang mga pagbabagong ito maliban kung may mga emergency o extenuating circumstances.*



- Nobyembre 1 hanggang Mayo 30 sa South Shetland Islands

South Shetland Islands		
No.	Latitude	Longitude
1	62°57.000' S	063°03.000' W
2	63°16.000' S	063°00.000' W
3	63°23.000' S	062°18.000' W
4	63°23.000' S	061°55.000' W
5	62°00.000' S	056°47.000' W
6	61°41.000' S	057°14.000' W
7	61°37.000' S	058°23.000' W
8	62°27.000' S	062°00.000' W
9	62°57.000' S	063°03.000' W



- Nobyembre 1 hanggang Mayo 30 sa lugar na nakapalibot sa Elephant Island.

Elephant Island		
No.	Latitude	Longitude
1	61°29.000' S	056°26.000' W
2	60°50.000' S	055°45.000' W
3	60°48.000' S	055°34.000' W
4	61°00.000' S	053°40.000' W
5	61°05.000' S	053°34.000' W
6	61°28.000' S	053°45.000' W
7	61°32.000' S	054°13.000' W
8	61°21.000' S	055°44.000' W
9	61°24.000' S	054°56.000' W
10	61°41.000' S	055°09.000' W
11	61°41.000' S	056°18.000' W
12	61°29.000' S	056°26.000' W

Ang mga lugar ng Pagbagal ay naka-highlight din sa live ship scheduler at RedPort.