

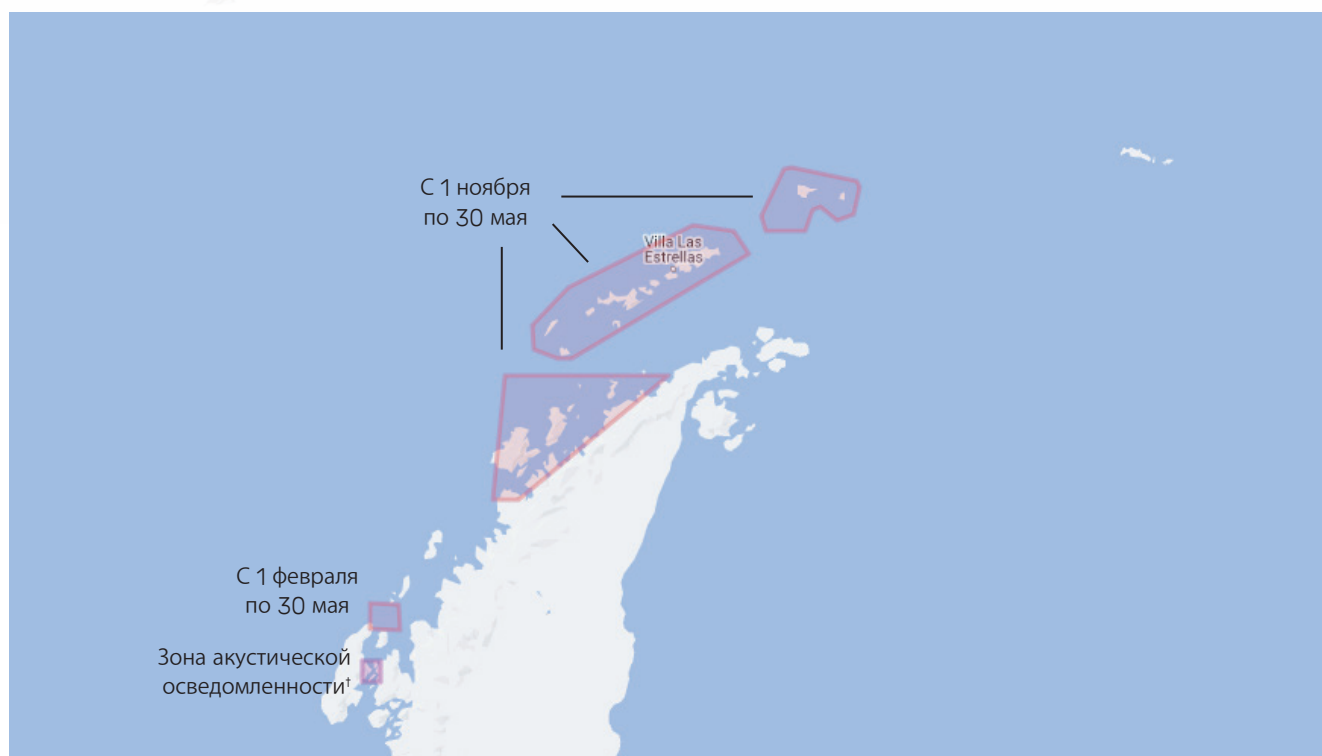
# Геозоны обитания китов, установленные ИААТО

В 2019 году операторы ИААТО единогласно приняли обязательные процедуры по уменьшению рисков столкновения судов с китами во время судоходства в районе Антарктического полуострова. Это было сделано в ответ на исследования, свидетельствующие о росте популяции горбатых китов, а также как признание того, что полуостров стал зоной активной человеческой деятельности. Увеличение объемов судоходства может привести к учащению случаев травмирования китов.

ИААТО сообщает о столкновениях с китами в Международную комиссию по промыслу китов (см. форму отчета ИААТО о столкновениях с китами в разделе 4 Руководства ИААТО по полевой работе).

## Процедуры ИААТО, регулирующие деятельность вблизи китов

*Рисунок 1. Временные геозоны, где действуют процедуры ИААТО, регулирующие деятельность вблизи китов*



<sup>1</sup>Дополнительную информацию о зоне акустической осведомленности можно найти в разделе 8 Руководства по полевой работе.

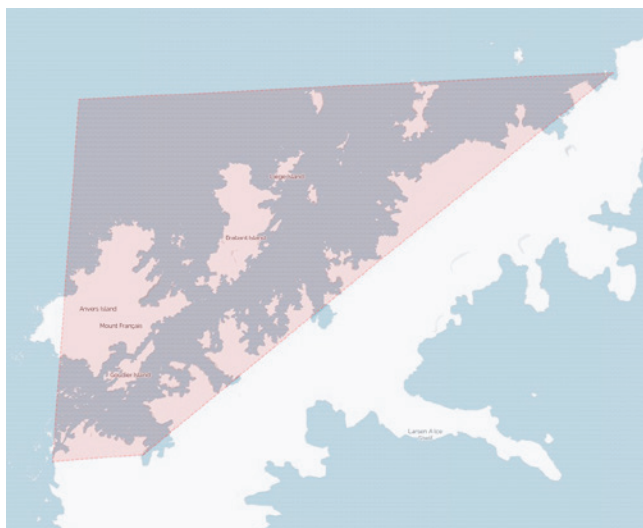
На ежегодном заседании IAATO в 2021 году операторы IAATO обязались выполнять указанные ниже требования.

1. Ограничение скорости 10 узлов, измеренное как «скорость относительно дна», для судов<sup>1</sup>, работающих в географически привязанных временных зонах IAATO (рисунок 1). Эта процедура является обязательной. Ее должны соблюдать все операторы IAATO.

Ограничение не распространяется на чрезвычайные или другие исключительные обстоятельства, в которых необходимость превышения предельной скорости должна регистрироваться в бортовом журнале и сообщаться в Секретариат в кратчайшие сроки.

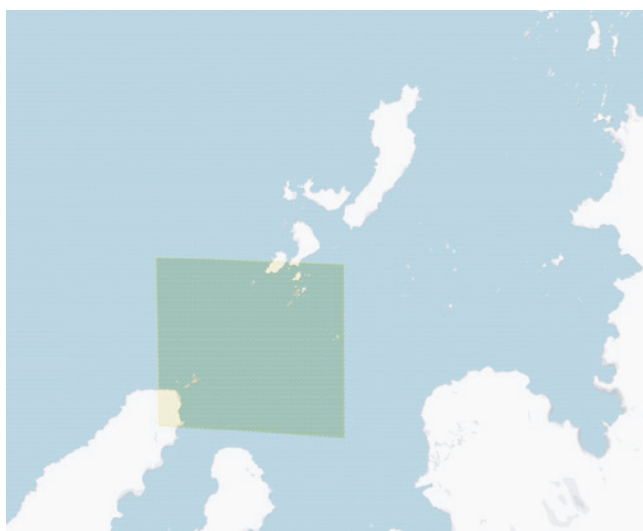
2. Обучение по наблюдению за китами и предотвращению их гибели должно проводиться среди всех навигационных бригад, выполняющих работы в зонах, где регулярно встречаются киты.

Ниже указаны установленные временные геозоны.



- С 1 ноября<sup>\*</sup> по 30 мая в проливе Жерлаша и прилегающих водах, в зоне между 63,65° ю. ш. и 65,35° ю. ш., включая бухту Дальмана к западу до 64,2° з. д.

Пролив Жерлаш		
№	Широта	Долгота
1	63°36'60" ю. ш.	59°06'64" з. д.
2	63°36'31" ю. ш.	63°51'80" з. д.
3	65°09'82" ю. ш.	64°12'00" з. д.
4	65°09'99" ю. ш.	63°27'67" з. д.



- С 1 февраля по 30 мая в проходе Марта, входящем в пролив Кристал, от 67,8° з. д. до 67° з. д.

Пролив Кристал		
№	Широта	Долгота
1	66°41'09" ю. ш.	67°46'11" з. д.
2	66°22'90" ю. ш.	67°46'11" з. д.
3	66°24'00" ю. ш.	66°55'15" з. д.
4	66°42'30" ю. ш.	66°55'15" з. д.

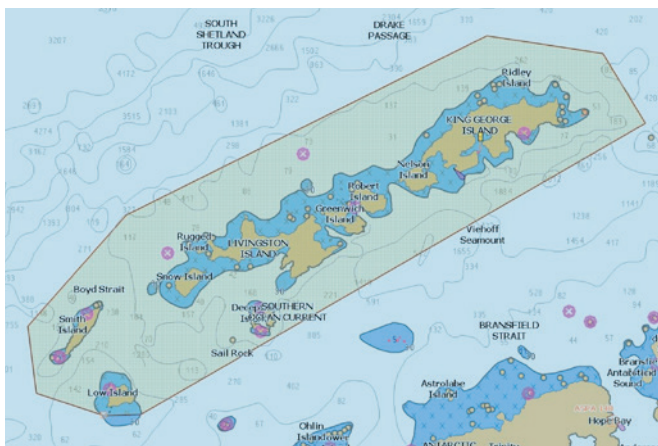
**О чрезвычайных ситуациях и других смягчающих обстоятельствах, таких как суровая погода, следует в кратчайший срок сообщать в Секретариат по адресу\* [shipscheduler@iaato.org](mailto:shipscheduler@iaato.org).**

**\*Этот адрес предназначен только для передачи информации.**

<sup>1</sup>Малые лодки, такие как зодиаки, лодки RIB и NIAD, освобождаются от ограничения скорости в 10 узлов при работе в пределах геозоны. В случае замеченного присутствия китов или других морских млекопитающих малые суда, на которые распространяется данное исключение, должны принимать необходимые меры для соблюдения рабочих процедур и руководящих принципов IAATO, снизить скорость и максимально увеличить расстояние, если это необходимо.

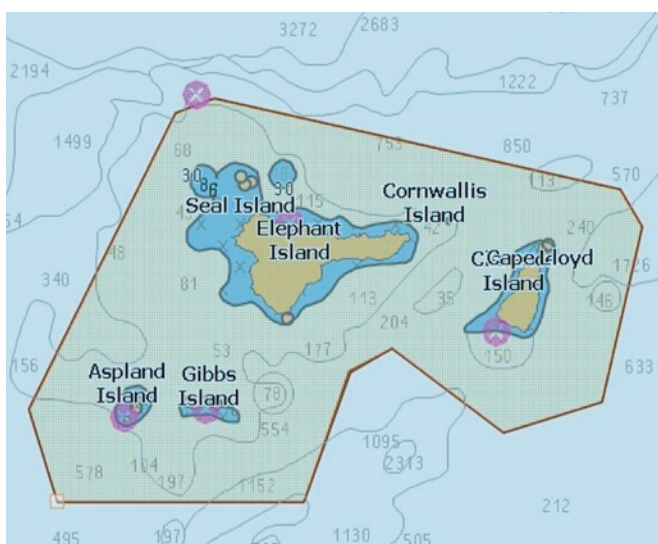
<sup>\*</sup>Как и в случае с двумя новыми географически привязанными зонами, расширение срока начала до 1 ноября (ранее — 1 января) в проливе Жерлаша также является добровольным для сезонов 2023–2024 и 2024–2025 гг. Хотя эта мера является добровольной, ожидается, что все операторы IAATO будут ее соблюдать и признают эти изменения, если только не возникнут чрезвычайные или смягчающие обстоятельства.

Следующие две географически привязанные зоны были добавлены на добровольной пробной основе в сезоны 2023-2024 и 2024-2025 гг., а затем станут обязательными в сезоне 2025-2026 гг. Хотя эта мера является добровольной, ожидается, что все операторы ИААТО будут ее соблюдать и признают эти изменения, если только не возникнут чрезвычайные или смягчающие обстоятельства.



- С 1 ноября по 30 мая на Южных Шетландских островах.

Южные Шетландские острова		
№	Широта	Долгота
1	62°57,000' ю. ш.	063°03,000' з. д.
2	63°16,000' ю. ш.	063°00,000' з. д.
3	63°23,000' ю. ш.	062°18,000' з. д.
4	63°23,000' ю. ш.	061°55,000' з. д.
5	62°00,000' ю. ш.	056°47,000' з. д.
6	61°41,000' ю. ш.	057°14,000' з. д.
7	61°37,000' ю. ш.	058°23,000' з. д.
8	62°27,000' ю. ш.	062°00,000' з. д.
9	62°57,000' ю. ш.	063°03,000' з. д.



- С 1 ноября по 30 мая в окрестностях острова Элефант.

Остров Элефант		
№	Широта	Долгота
1	61°29,000' ю. ш.	056°26,000' з. д.
2	60°50,000' ю. ш.	055°45,000' з. д.
3	60°48,000' ю. ш.	055°34,000' з. д.
4	61°00,000' ю. ш.	053°40,000' з. д.
5	61°05,000' ю. ш.	053°34,000' з. д.
6	61°28,000' ю. ш.	053°45,000' з. д.
7	61°32,000' ю. ш.	054°13,000' з. д.
8	61°21,000' ю. ш.	054°44,000' з. д.
9	61°24,000' ю. ш.	054°56,000' з. д.
10	61°41,000' ю. ш.	055°09,000' з. д.
11	61°41,000' ю. ш.	056°18,000' з. д.
12	61°29,000' ю. ш.	056°26,000' з. д.

Зоны замедленного хода также выделяются в интерактивном планировщике графиков движения судов и системе RedPort.