

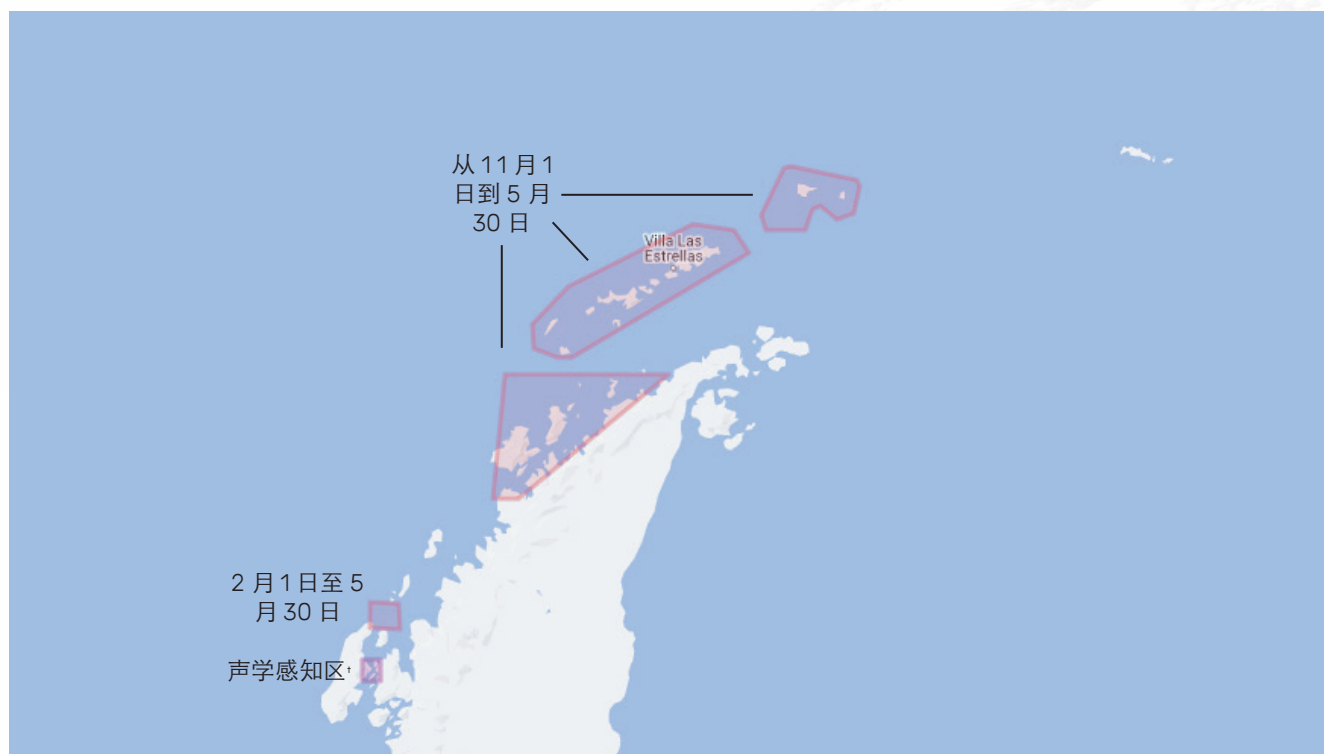
# IAATO 地理围栏鲸鱼区

2019 年，IAATO 运营商一致通过了一系列强制性程序，以降低南极半岛地区船舶作业的船舶撞击风险。这是为了回应有研究表明座头鲸种群正在增长，并认识到半岛是人类活动的重要地区。航运量的增加有可能导致鲸鱼撞击事件的增加。

IAATO 向国际捕鲸委员会报告鲸鱼撞击事件（参见 IAATO 《野外作业手册》第 4 节中的 IAATO 鲸鱼撞击报告表）。

## IAATO 鲸鱼附近作业程序

图 1 - IAATO 鲸鱼附近作业程序适用的地理围栏时间区域。



在 2021 年的 IAATO 年会上，IAATO 运营商承诺：

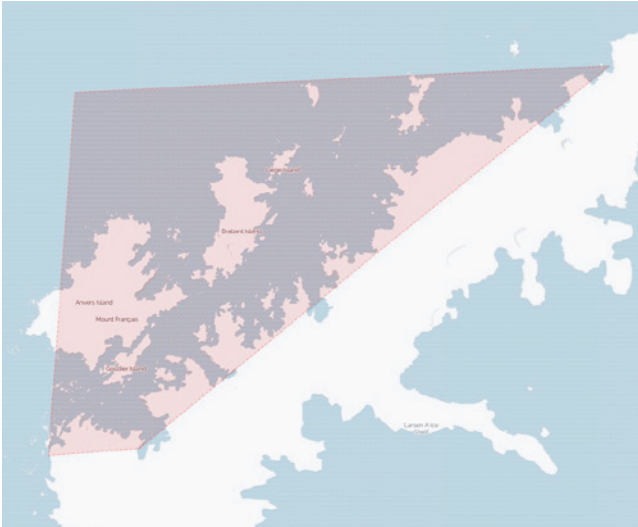
1. 对在 IAATO 地理围栏时间区域内作业的船只<sup>1</sup>限制其对地速度为最高 10 节（图 1）。

这是一个强制性程序。所有 IAATO 运营商都将参与该程序。

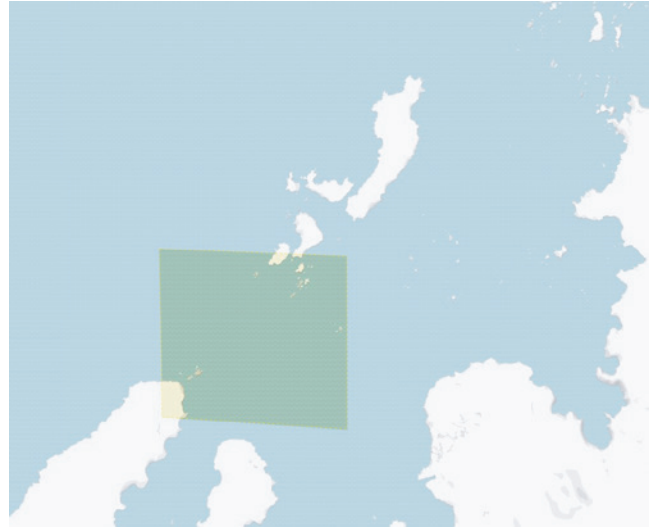
该限制不包括紧急情况或其他可减轻处罚的情况，在这种情况下，应在航行日志中记录超过限速的必要性，并尽快通知秘书处；

2. 在任何经常看到鲸鱼的区域作业时，所有驾驶台团队都应受过有关鲸鱼观察和鲸鱼回避的减灾培训。

地理围栏时间区域如下：



- 从 11 月 1 日<sup>\*</sup> 到 5 月 30 日，杰拉许海峡 (Gerlache Strait) 和邻近水域，位于 63.65°S 和 65.35°S 之间的区域，包括达尔曼湾 (Dallmann Bay) 以西至 64.2°W；

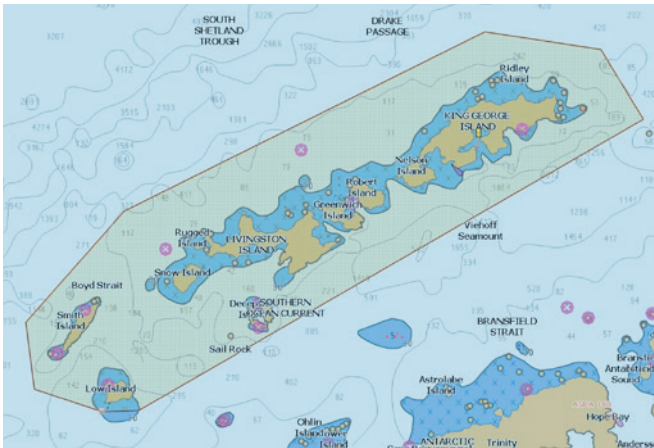


- 2 月 1 日至 5 月 30 日，从玛尔塔海峡进入水晶峡湾，67.8°W 至 67.0°W。

<sup>1</sup>小型船只，如冲锋艇、RIB 和 NIAD，在地理围栏区域内作业时，可免除 10kts 限速。如果明显存在鲸鱼或其他海洋哺乳动物，则享受该项豁免的小型船只应采取必要措施，遵守 IAATO 作业程序和准则，适当降低速度并尽量拉开距离<sup>2</sup>。

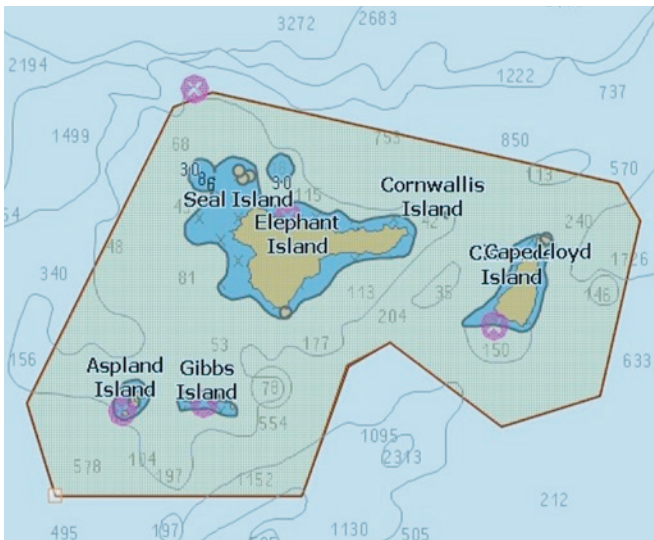
<sup>\*</sup>与两个新的地理围栏区域类似，格拉奇海峡 (Gerlache Strait) 的时间区域开始时间延长至了 11 月 1 日（之前为 1 月 1 日），在 2023-2024 和 2024-2025 年度同样是自愿遵守的。虽然这是一项自愿措施，但除非出现紧急情况或情有可原，否则所有 IAATO 经营单位预计都将承认并遵守这些变化。

现已添加了如下两个地理围栏区域，并在 2023-2024 和 2024-2025 年度遵循自愿、试行原则；随后，在 2025-2026 年度转为强制。虽然这是一项自愿措施，但除非出现紧急情况或情有可原，否则所有 IAATO 经营单位预计都将承认并遵守这些变化。



- 从 11 月 1 日到 5 月 30 日，在南设得兰群岛；

南设得兰群岛		
No.	纬度	经度
1	62°57.000' S	063°03.000' W
2	63°16.000' S	063°00.000' W
3	63°23.000' S	062°18.000' W
4	63°23.000' S	061°55.000' W
5	62°00.000' S	056°47.000' W
6	61°41.000' S	057°14.000' W
7	61°37.000' S	058°23.000' W
8	62°27.000' S	062°00.000' W
9	62°57.000' S	063°03.000' W



- 从 11 月 1 日到 5 月 30 日，在象岛周边区域。

象岛		
No.	纬度	经度
1	61°29.000' S	056°26.000' W
2	60°50.000' S	055°45.000' W
3	60°48.000' S	055°34.000' W
4	61°00.000' S	053°40.000' W
5	61°05.000' S	053°34.000' W
6	61°28.000' S	053°45.000' W
7	61°32.000' S	054°13.000' W
8	61°21.000' S	055°44.000' W
9	61°24.000' S	054°56.000' W
10	61°41.000' S	055°09.000' W
11	61°41.000' S	056°18.000' W
12	61°29.000' S	056°26.000' W

实时船舶调度程序和 RedPort 中也突出显示了减速区域。