

帝企鹅群游客指南

1. 简介

这些指南最大限度地减少了环境对野生生物的潜在影响，并就如何遵守《南极条约环境保护议定书》附件2“南极洲动植物保护”（Conservation of Antarctic Fauna and Flora）提供了建议。这些指南并不能代替各国政府的任何法律，但提供了额外的行为准则，可帮助减少对海洋环境的潜在干扰。有些国家施行的指南或规定比IAATO的指南更为严格，这种情况下应以前者为准。请注意，一些帝企鹅群可能位于南极洲特别保护区（ASPA）内，并且可能需要许可证才能游览。

本指南旨在通过确保短期和长期维持正常模式的日常和季节性活动，最大限度地减少对帝企鹅的干扰，并避免对企鹅群体造成有害影响。

2. 潜在影响

目前施行的帝企鹅群探访严控条例尚未产生已知影响，需要避免的可能影响包括：

- 游客干扰到野生生物（不只是企鹅）
- 飞机着陆或飞行活动
- 引入外来物种

3. 避免干扰野生生物

- 任何时候登陆的游客都不得超过100名（不包括探险导游和领队），每位导游最多可带20名游客。如果游客少于20人，至少应配备2名导游。
- 探访帝企鹅群时，请小心慢走，并与企鹅保持5米的防范距离。如果观察到任何行为变化，则增大与野生生物的距离。始终给予野生生物先行权。
- 与面向冰缘线（企鹅通过该区域往返海洋）的帝企鹅群邻近区域保持15米的距离。
- 尽可能将游客路径和企鹅路径分开。
- 如果必须跨过企鹅行经的个别区域，游客最好紧靠在一起，不要分散开来。
- 距离企鹅大约15米远时，游客应该停下来，让它决定前行方向。
- 注意可能在呼吸口处出没的豹形海豹（学名：*Hydrurga leptonyx*），它们可能会追赶游客。不要包围威德海豹、走在成年海豹和幼崽之间或者海豹及其呼吸口之间。



3.1 带领游客游览帝企鹅群

3.1.1 走近帝企鹅群

在接近帝企鹅群时，应采取以下预防措施：

- 在距离有幼雏帝企鹅群25至30米的地方设立一个乘客落脚点。所有乘客和工作人员必须在确立的落脚点停留至少5分钟，以评估企鹅的行为。
- 如果幼雏没有紧张反应，例如重复或持续拍打鳍状肢，则慢慢朝企鹅群方向移动10至15米。
- 再次评估，每5-10分钟前进一次。
- 持续评估企鹅行为，如发现骚乱迹象，立即撤退。距离不得少于5米（15英尺）。
- 不要包围帝企鹅群。让所有乘客和工作人员在帝企鹅群的一侧活动。

3.1.2 幼雏在冰缘线出现时

- 在水边时，即将长大的幼雏的紧张情绪会大幅缓解。
- 让游客全部处于幼雏群的一侧，建议游客坐在距离幼雏准备入水处15米远的地方。
- 当乘客保持坐姿时，幼雏通常会不再害怕。
- 当幼雏在游客中间移动时，游客可能会发现自己被它们包围。记住保持不动，必要时缓慢移动。
- 此时成年企鹅通常也较少关注人类的活动。



3.1.3 封闭区域

- 导游可能会指定限制区域以避免各种危险，比如潮汐裂缝、海豹呼吸口或脆弱的海冰，以及通往出入口或潮汐裂缝的企鹅公路。

3.1.4 步行区域带路

- 应标记进入帝企鹅群的通行路径，保证企鹅群体有足够空间进行常规缓慢转移。帝企鹅群包含多组企鹅，因此需要注意标记进入企鹅群的合适路径。限制企鹅群周围的标记，减少标记对企鹅的干扰，同时确保游客得到正确指引。导游应该带路。小群游客如果游览期间需露营几天，在有一名导游常驻企鹅群的前提下，只需在最开始时带一次路。

3.1.5 自由漫步区

- 游客可以在营地（如果露营）和企鹅群附近自由漫步。导游必须始终在现场陪伴游客，二者之间的最大比例为1:20。应该仔细标记这个区域，确保不会打断企鹅群的路线和通行。

4. 飞机飞行时的安全和干扰缓解措施

使用飞机（包括直升飞机）时应遵守南极条约决议2（2004）《南极鸟类聚集区飞机使用指南》（Guidelines for the Operation of Aircraft near Concentrations of Birds in Antarctica）。除了这些指南外，在靠近企鹅群时应考虑以下缓解措施和安全措施：

- 飞行时，在2000英尺（约610米）AGL以上呈直角穿越海岸线。
- 尽可能保持在垂直方向与海岸线间隔2000英尺（约610米），水平方向间隔0.25海里（约460米）。
- 不要在帝企鹅群（包括企鹅的主要通行路径）或海豹上方过度飞行。在接近企鹅群时观察潮汐裂缝和最近的冰缘线，以预估降落区域的安全性。确保着陆点距离企鹅群或海豹至少0.75海里（约1公里）。
- 在显着的物理屏障（例如冰山）后面选择一个着陆点，尽可能沿顺风方向，以尽量减少对企鹅群和海豹的干扰。
- 根据安全着陆操作，确保通过次数达到最低要求，以检查滑行道和/或沿滑行道缓慢行进。
- 如果是直升机，应确保着陆点没有野生生物，并且符合安全着陆操作。
- 在启动和起飞之前，检查滑行道上是否有野生生物。

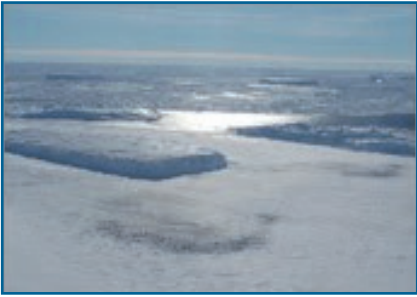
5. 安全注意事项

- 如果天气发生变化，尤其是在使用直升机时，拥有可以搭建紧急营地的应急设备是非常重要的。
- 着陆后应立即检查营地区域，检查海冰是否安全。
- 如果游客分布广泛，快速变化的天气可能会导致严重的问题。导游必须监测天气和海冰情况，准备好在需要时撤退到营地。
- 海冰可能裂开或迅速变化，应始终保持警惕。在潮汐裂缝附近时必须特别小心。

6. 生物安全和垃圾管理

将外来物种引入南极已确定会对该大陆生物多样性造成潜在威胁，因此采取生物安全措施和垃圾管理办法至关重要。游览帝企鹅群时必须采取以下措施。

- 游览前进行生物安全检查，即清洁鞋靴和设备（遵循IAATO关于生物安全预防措施的指南）
- 不将未经烹煮的家禽制品带到企鹅群
- 在距离企鹅群或晒太阳的海豹至少0.75海里（约1公里）的地方搭建隐藏处、应急站点和营地。确保所有废物和垃圾远离野生生物，并在旅行结束时清理所有垃圾。
- 如要过夜，建立灰水坑并记录位置。



帝企鹅群鸟瞰图



天气晴好时的帝企鹅群



天气恶劣时的帝企鹅群



帝企鹅群冰山附近的营地



南极贼鸥在帝企鹅群上空飞过



呼吸口处的豹形海豹