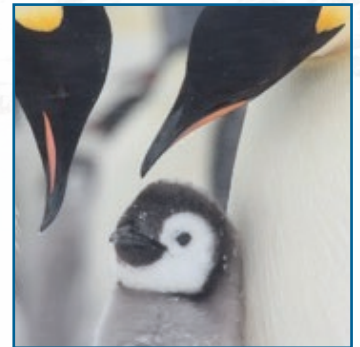


Bezoekersrichtlijnen voor keizerspinguïnkolonies

1. Inleiding

Deze richtlijnen dienen om de potentiële milieu-effecten op wilde dieren tot een minimum te beperken en bevatten suggesties om te voldoen aan bijlage II (Instandhouding van de flora en fauna van Antarctica) van het Protocol betreffende milieubescherming bij het Verdrag inzake Antarctica. Deze richtlijnen dienen niet ter vervanging van eventuele wetgeving in het vestigingsland, maar vormen een aanvullende gedragscode om potentiële verstoring van de mariene omgeving te helpen beperken. Sommige landen kunnen striktere richtlijnen of voorschriften hanteren, die voorrang hebben boven de richtlijnen van de IAATO. Wees u ervan bewust dat sommige keizerspinguïnkolonies zich in speciaal beschermde gebieden van Antarctica (ASPA) bevinden. In dit geval is een vergunning nodig om de kolonie te bezoeken.

Deze richtlijn is bedoeld om de verstoring van de keizerspinguïns en schadelijke effecten op pinguïnpopulaties tot een minimum te beperken door ervoor te zorgen dat de normale patronen van dagelijkse activiteit en seizoensactiviteit op de korte en lange termijn in stand blijven.



2. Mogelijke effecten

Er zijn op dit moment geen effecten bekend van goed gereguleerde bezoeken aan keizerspinguïnkolonies. Mogelijke effecten die moeten worden voorkomen zijn onder andere:

- verstoring van wilde dieren, niet alleen pinguïns; landende luchtvaartuigen of vliegbewegingen;
- de introductie van niet-inheemse soorten.

3. Voorkomen van overlast voor wilde dieren

- Er mogen op geen enkel moment meer dan 100 bezoekers aan land zijn, expeditiegidsen en -leiders niet meegerekend, met een maximum van 20 bezoekers per gids. Als er minder dan 20 bezoekers zijn, moeten zij worden begeleid door ten minste 2 gidsen.
- Loop bij een bezoek aan een kolonie langzaam en voorzichtig en blijf uit voorzorg op 5 meter afstand van de pinguïns. Vergroot de afstand tot de dieren als deze zich merkbaar anders gaan gedragen. Geef wilde dieren altijd voorrang.
- Blijf op 15 meter afstand van gebieden bij kolonies aan de rand van het ijs waar de pinguïns van en naar de oceaan lopen.
- Loop waar mogelijk niet over pinguïnpaden.
- Als het nodig is om gebieden over te steken die pinguïns gebruiken om van en naar de oceaan te lopen, kunnen bezoekers het beste dicht bij elkaar in een groep blijven.
- Bezoekers moeten stoppen als een lopende pinguïn op ongeveer 15 meter afstand is, zodat het dier kan besluiten welke kant op te gaan.
- Pas op voor zeelupaarden (*Hydrurga leptonyx*) die zich bij ademgaten kunnen bevinden en bezoekers kunnen achtervolgen. Voorkom dat u Weddellzeehonden omcirkelt of tussen een volwassen zeehond en een pup of tussen een zeehond en zijn ademgat terecht komt.

3.1 Bezoekers begeleiden bij keizerspinguïnkolonies

3.1.1 Keizerspinguïnkolonies naderen

- Bij het naderen van een keizerspinguïnkolonie moeten de volgende voorzorgsmaatregelen worden genomen:
- Stel een stoppunt voor bezoekers vast op 25 tot 30 meter afstand van een kolonie keizerspinguïns met kuikens. Alle bezoekers en medewerkers moeten bij het vastgestelde punt ten minste 5 minuten stoppen om het gedrag van de pinguïns te observeren.
- Als de kuikens geen nerveus gedrag vertonen, zoals herhaaldelijk of constant flapperen met de vleugels, kan de groep zich langzaam 10 tot 15 meter naar de kolonie toe verplaatsen.

- Herhaal de beoordeling en nadering elke 5-10 minuten.
- Beoordeel constant het gedrag van de pinguïns en ga terug als er tekenen zijn dat de pinguïns zich verstoord voelen. Kom nooit dichterbij dan 5 meter.
- Omcirkel de keizerspinguïnkolonie niet. Houd alle activiteit van bezoekers en medewerkers aan één kant van de kolonie.

3.1.2 Aan de rand van het ijs als er jonge pinguïns aanwezig zijn

- Aan de rand van het water zijn kuikens die zich voorbereiden op hun eerste duik aanvankelijk veel minder nerveus.
- Zorg dat alle bezoekers zich aan één kant van de groep kuikens bevinden. Aangeraden wordt om de bezoekers te laten gaan zitten op 15 meter afstand van de plek waar de kuikens het water in zullen gaan.
- Vaak worden de kuikens nieuwsgierig als de bezoekers blijven zitten.
- Ze lopen dan overal tussen de bezoekers door. Blijf heel stil zitten; als u toch moet bewegen, doe het dan langzaam.
- Op dit punt zijn volwassen pinguïns meestal ook minder op hun hoede door de aanwezigheid van mensen.



3.1.3 Verboden gebieden

- Gidsen kunnen verboden gebieden aanwijzen om gevaren zoals scheuren in het ijs, ademgaten van zeehonden of zwak zeeijs, en pinguïnroutes naar gaten of scheuren in het ijs te vermijden.

3.1.4 Met een gids toegankelijke gebieden

- Het pad naar de kolonie moet met vlaggen zijn gemarkeerd, met voldoende ruimte voor de gebruikelijke langzame verplaatsing van groepen pinguïns. Kolonies bestaan uit groepen pinguïns; bij het markeren van een geschikte route naar de kolonie moet daarmee rekening worden gehouden. Beperk het aantal vlaggen rond de kolonie zodat de pinguïns zo min mogelijk last hebben van de markeringen, maar leg de situatie goed uit aan de bezoekers. Deze route moet met een gids worden afgelegd. Als kleine groepen een paar dagen kamp opslaan bij hun bezoek aan een kolonie, hoeven ze mogelijk alleen de eerste keer begeleid te worden; bij de kolonie moet dan altijd een gids aanwezig zijn.

3.1.5 Vrij begaanbare gebieden

- Bezoekers mogen in het kampgebied (indien van toepassing) en in de buurt van de pinguïnkolonie vrij rondlopen. Als er bezoekers bij de kolonie zijn, moet er per 20 bezoekers altijd minstens één gids aanwezig zijn. Het gebied moet duidelijk met vlaggen zijn gemarkeerd zodat bezoekers geen paden en zich verplaatsende groepen pinguïns verstoren.

4. Maatregelen voor veiligheid en beperking van overlast bij vliegbewegingen.

Luchtvaartuigen (met inbegrip van helikopters) moeten zich houden aan de richtlijnen van resolutie 2 (2004) van het Verdrag inzake Antarctica, 'Guidelines for the Operation of Aircraft near Concentrations of Birds in Antarctica'. Naast deze richtlijnen moeten de volgende veiligheidsmaatregelen en beperkende maatregelen worden gevolgd als er dicht bij kolonies wordt geland:

- Vlieg bij het aanvliegen loodrecht op de kustlijn, hoger dan 2000 voet (~ 610 m) AGL.
- Houd waar mogelijk een verticale scheidingsafstand aan van 2000 voet (~ 610 m) AGL en een horizontale afstand van 0,25 zeemijl (~ 460 m) vanaf kustlijnen.
- Vlieg niet over keizerspinguïnkolonies (waaronder belangrijke verplaatsingsroutes van pinguïns) of zeehonden. Neem bij de nadering van de kolonie kennis van scheuren en de dichtstbijzijnde ijsrand om de veiligheid van een landingsgebied in te schatten.
- Land op ten minste 0,75 zeemijl (~ 1 km) afstand van de kolonie of zeehonden.
- Kies een landingsplaats achter een hoge fysieke barrière (bijvoorbeeld een ijsberg) en indien mogelijk aan de lijzijde om verstoring van de kolonie en zeehonden tot een minimum te beperken.
- Beperk het aantal keer overvliegen om de landingsbaan te inspecteren, maar volg de procedure voor veilig landen.
- Controleer als er met helikopters wordt gevlogen of er geen wilde dieren aanwezig zijn op de landingsplaats en of deze geschikt is om veilig te landen.
- Controleer vóór het opstarten en opstijgen of er geen wilde dieren op de start- en landingsbaan aanwezig zijn.

5. Veiligheidsoverwegingen

- Het is belangrijk om een nooduitrusting te hebben waarmee een noodbasiskamp kan worden opgezet mocht het weer omslaan. Dit geldt vooral bij helikoptervliegbewegingen.
- Het gebied voor het basiskamp moet onmiddellijk na het landen worden gecontroleerd om er zeker van te zijn dat het zeeijs veilig is.

- Als het weer snel omslaat, kan dit aanzienlijke problemen opleveren als de groepen bezoekers over een groot gebied zijn verspreid. Gidsen moeten constant een oog houden op het weer en de staat van het zeeijs en klaar zijn om zich terug te trekken naar het kamp als de omstandigheden dit vereisen.
- Zeeijs kan snel scheuren of veranderen; het is daarom belangrijk om altijd alert te zijn. Er moet vooral worden opgelet bij scheuren langs het ijs verbonden met het vasteland.

6. Bioveiligheid en afvalbeheer

De introductie van niet-inheemse soorten in Antarctica wordt gezien als een mogelijke bedreiging voor de biodiversiteit van het continent. Maatregelen voor de bioveiligheid en afvalbeheer zijn daarom van essentieel belang. De volgende maatregelen moeten worden uitgevoerd bij een bezoek aan keizerspinguïnkolonies.

- Voer vóór het bezoek bioveiligheidscontroles uit, d.w.z. reinig laarzen en uitrusting (volg de richtlijnen van IAATO met betrekking tot bioveiligheidsmaatregelen).

- Er mogen geen niet-bereide producten van gevogelte worden meegenomen naar locaties waar kolonies zijn.
- Vestig depots, noodopslagplaatsen en het kamp op ten minste 0,75 zeemijl (~ 1 km) afstand van de kolonie of rustende zeehonden. Berg afval en vuilnis altijd buiten bereik van wilde dieren op en neem al het afval mee aan het eind van het bezoek.
- Maak een grijswaterput en leg de locatie vast als er wordt overnacht.



Luchtaanzicht van een keizerspinguïnkolonie



Keizerspinguïnkolonie bij goed weer



Keizerspinguïnkolonie bij slecht weer



Kamp naast ijsberg bij keizerspinguïnkolonie



Zuidpooljager boven kolonie



Zeelupaard bij ademgat